

www.cm-pinhel.pt

# Pinhel

agendacultural

Nº64

janeiro - fevereiro - março 2019

A MELHOR  
DE SEMPRE!  
100% autêntica



+ 50 mil  
Visitantes

## XXIV Feira das Tradições

e atividades económicas

*Preservação Ambiental*

# Pinhel

1.2.3. MARÇO 2019

# NA CAPA

XXIV Feira das Tradições  
e atividades económicas

A Agenda Cultural é uma publicação editada pelo Município de Pinhel. O proprietário não é responsável pela devolução de qualquer material que não tenha sido solicitado e reserva-se o direito de aceitar ou recusar todo e qualquer material de natureza redatorial e publicitária. O conteúdo desta publicação não pode ser reproduzido no todo ou em parte sem autorização escrita do Município de Pinhel.

As informações para a próxima edição da Agenda Cultural relativa aos meses de abril, maio e junho de 2019, deverão ser enviadas até ao dia 5 de março de 2019 para o seguinte endereço de e-mail: eventos@cm-pinhel.pt.

A programação pode ser alterada por motivos imprevistos.

Salvo indicações em contrário, os eventos são promovidos pelo Município de Pinhel, com entrada limitada à lotação dos diferentes espaços.

AGENDA CULTURAL DE PINHEL  
N.º 64. JANEIRO. FEVEREIRO. MARÇO DE 2019  
TRIMESTRAL  
DISTRIBUIÇÃO GRATUITA

## FICHA TÉCNICA

### PROPRIEDADE

Município de Pinhel

### PRESIDENTE

Rui Manuel Saraiva Ventura

### EDIÇÃO | DIREÇÃO

Francisco Afonso

### COLABORAÇÃO

Biblioteca Municipal  
Casa da Cultura  
Comunicação e Relações Públicas  
CPCJ Pinhel  
Gabinete de Educação  
Gabinete de Espaços Verdes e Ambiente  
Gabinete de Ação Social  
Gabinete de Apoio ao Agricultor  
Proteção Civil  
Secção de Desporto

### DESIGN E CONCEÇÃO GRÁFICA

Rui Santos

### FOTOGRAFIA

Município de Pinhel

### REVISÃO

Estela Simões

### CONTACTOS

Município de Pinhel  
Largo Ministro Duarte Pacheco, 8  
6400-358 Pinhel  
Tel. 271 410 000  
E-mail: eventos@cm-pinhel.pt

[www.cm-pinhel.pt](http://www.cm-pinhel.pt)  
[www.facebook.com/cmpinhel](https://www.facebook.com/cmpinhel)  
<http://www.youtube.com/cmpinhel>  
Twitter - @MunicipioPinhel  
Instagram - municipiopinhel

# EDITORIAL

*A abrir...*

O início de um novo ano vem geralmente acompanhado de novos desafios e compromissos para os 365 dias que temos pela frente.

É natural que assim seja, mas mais do que planear um ano repleto de desejos e promessas, importa realmente assumir com convicção o caminho que vamos prosseguir, dando continuidade a projetos que sabemos serem uma mais-valia e também apostando em ideias inovadoras que venham complementar o trabalho em curso.

É assim na vida de cada um e também assim é na vida autárquica e, em particular, na atividade cultural promovida pelo Município de Pinhel.

Neste novo ano, vamos certamente ter novidades, mas também vamos continuar a apostar numa programação cultural e desportiva regular, assim como nos grandes eventos que marcam a cidade e o concelho, sendo que o maior deles é já neste trimestre, com a 24ª edição da Feira das Tradições dedicada à "Preservação Ambiental", temática da maior relevância e que todos devemos tentar assumir como prioridade.

De facto, a nossa "pegada ecológica" é cada vez maior e a ameaça da falta de recursos naturais é cada vez mais real, pelo que a todos compete refletir sobre o que podemos fazer para ser mais amigos do Ambiente e para contribuirmos para um mundo melhor. É este o desafio inerente à 24ª Feira das Tradições, mas é também o desafio que lançamos aos nossos munícipes para este novo ano, pois se todos procurarmos reduzir, reutilizar e reciclar, estaremos sem dúvida no caminho certo.

A todos, votos de um feliz 2019, com muita saúde e prosperidade.



**RUI VENTURA**

Presidente da Câmara Municipal de Pinhel

## DESTAQUES

# 16

Pág.

### Tardes nos Museus



# 22

Pág.

### Serenatas de São Valentim

No amor, em tudo o que toca ao amor, existem tradições que se mantêm e persistem em vincar um determinado estado de espírito. Uma serenata traduz toda a simplicidade que rodeia um sentimento de amor...

# 24

Pág.

### Visita Guiada Caminhos com História

Em fevereiro, os "Caminhos com História" estão de regresso para mais um interessante conjunto de visitas guiadas que irão decorrer sempre no último domingo do mês...



Págs. 26 a 29

## Feira das Tradições e atividades económicas

# 2019



# 30

Pág.

### Dia Internacional da Poesia

Com a chegada da primavera, o Município de Pinhel pretende abordar as várias temáticas desta época, desenvolvendo um conjunto de ações que despertem os munícipes para lendas, lugares e tradições do nosso concelho...

# 33

Pág.

### Teatro Revista Contado Ninguém Acredita

Dois casais recorrem à terapia de casal com vista a salvar o casamento. Elizabete sente que o seu casamento com Raúl está em crise. Maria Estela anda desconfiada de Alberto, seu marido, porque a anda a evitar. A partir daí vêm à tona queixas, verdades, mentiras, suspeitas e revelações da maneira mais escandalosa e muito hilariante para o público...





# Janeiro

1

2

3

4

5

6

7

8

9

10

11

12

13

14

15

16

17

18

19

20

21

22

23

24

25

26

27

28

29

30

31

**Auditório ao ar livre  
do Centro Histórico**  
Aproveite as vistas e deixe-se encantar!

**DIOGO GRILO**  
**WORLD CHAMPION**  
1.º LUGAR KATA 16/17 ANOS

# 9<sup>th</sup> JSKA World Karate Championship



St. Peter

28-30

8

OPEN

# ENTREVISTA

**Com apenas 16 anos, Diogo Grilo é Campeão do Mundo em Kata 16/17 anos, título conquistado no 9º JSKA World Championship realizado em São Petersburgo, na Rússia. Natural da freguesia de Lameiras, onde reside com a família, Diogo Grilo estuda na Escola Secundária de Pinhel, pratica Karaté no Núcleo de Karaté Shotokan de Pinhel e é o exemplo de que com trabalho e dedicação, tudo se consegue.**

## **Fala-nos das tuas origens...**

Nasci em Lisboa no dia 24 de abril de 2002, mas ainda nem um ano tinha quando vim para as Lameiras, terra natal dos meus pais e dos meus avós, onde ainda residio. Estudo na Escola Secundária de Pinhel e desde sempre gostei de ocupar o meu tempo com atividades que me ajudassem a desanuviar e também que me auxiliassem na concentração. Deste modo, em todo o meu crescimento me interessei pelo desporto, principalmente pelas artes marciais, sendo sem dúvida o Karaté aquela que desde pequenino me fascinou e que me acompanha até à atualidade.

## **Decidiste ser praticante desta modalidade através de que estímulo, ou seja, quando é que pensaste “é isto que eu quero!”?**

Na verdade, eu comecei a praticar Karaté por recomendação médica. Até aos 5 anos era uma criança muito irrequieta e desconcentrada e nunca estava atento na escola. Por conseguinte, os meus pais levaram-me ao pediatra que sugeriu que talvez eu devesse ingres-

sar nesta modalidade. No início, a minha mãe não gostou muito da ideia porque tinha receio que eu me tornasse numa pessoa violenta, mas o que é certo é que eu mudei da noite para o dia. Passei a ser mais aplicado, mais organizado e a gerir melhor o meu tempo e, como tal, a ter um maior sucesso escolar. Desde então nunca mais parei de praticar Karaté.

## **Como é o teu dia-a-dia?**

O meu dia-a-dia é um pouco atarefado. Sinto que as horas voam como segundos pois todas elas estão ocupadas. Ou nos treinos, ou na escola, ou a estudar... Ao início foi um pouco difícil adaptar-me a este ritmo de “casa-escola-treinos”, até porque eu era bastante desorganizado no que diz respeito ao tempo.

É preciso muita determinação e força de vontade, pois há dias em que eu venho da escola e vou logo para os treinos e já chego a casa tarde. Contudo, ao outro dia levanto-me às 4.00h porque até tenho teste no dia seguinte e tenho de estudar e conseguir treinar antes de ir para a escola. Não é fácil, porém a minha vontade supera todo o cansaço acumulado e claro que os bons resultados tanto a nível desportivo como escolar me dão motivação para nunca desistir.

## **Fala-nos um pouco sobre as tuas motivações e evolução ao longo deste tempo...**

Desde sempre fui um Karateca muito esforçado até porque sempre me foram inculcidos



pelos meus familiares valores como o trabalho e a dedicação. No entanto, apesar disso, até mais ao menos aos 10/11 anos, embora sempre desse o meu melhor, o Karaté era sobretudo um hobby... Mas a partir daí eu comecei a ir a competições e no início os resultados não eram lá muito positivos, uma vez que muitos dos rapazes da minha idade já tinham uma melhor preparação, o que me deixou um pouco revoltado. Porém isto só me motivou a treinar cada vez mais. Ao mesmo tempo olhava para o exemplo dos alunos mais velhos, e sonhava em um dia poder estar no lugar deles. Mas sempre tive a noção de que se não trabalhasse e não me esforçasse, aquilo que eu pretendia, por si só, não cairia do céu. Foi então a partir dessa idade que de facto decidi levar este desporto mais a sério e, desta forma, todo o meu suor, aos poucos e poucos, foi dando frutos, numa caminhada que ainda hoje continua.

### **Quanto tempo treinas e que cuidados tens para estar sempre em forma?**

Não há um único dia em que eu não treine. Sempre que não posso comparecer nos treinos por algum motivo, tento arranjar um lugar no meu dia onde possa compensar. Atualmente treino com os meus sênses (mestres) às terças, quintas e sextas da parte da tarde cerca de 1 a 2 horas em cada um destes dias. No entanto, sempre que tenho competições "à porta" também treino com eles aos sábados e domingos. Mas para mim isto não é suficiente e assim também treino todos os dias uma hora de manhã, antes de ir para a escola (das 6.00h às 7.00h) sendo que às segundas e quartas quando venho da

escola ainda faço cerca de duas horas de treino em minha casa. Tudo somado, numa semana normal, sem competições, são cerca de 10 a 15 horas semanais.

### **Descreve-nos a sensação de representar Portugal em competições internacionais e a responsabilidade que isso acarreta...**

É de facto uma sensação indescritível e um orgulho imenso poder levar as cores da nossa bandeira pelo mundo fora. Só quem vive momentos como este é que é capaz de compreender a alegria imensa que se sente. Mas ao mesmo tempo que representamos o nosso país temos de ter os pés bem assentes na terra para não nos deixarmos levar por esta euforia. Temos de ser muito responsáveis e racionais, ter a cabeça no sítio, para sabermos lidar com toda a pressão envolvente e para nos momentos mais decisivos e importantes sermos apenas o reflexo de nós mesmos e de tudo aquilo pelo qual temos vindo a trabalhar.

### **O que tem mudado na tua vida nos últimos tempos?**

Muita coisa mudou, até porque nós vamos crescendo e a nossa visão do mundo, a nossa





forma de pensar vai-se alterando e vamos condensando cada vez mais o nosso perfil psicológico. Os nossos objetivos e sonhos vão-se alterando e a nossa vontade de viver a vida intensamente, pelo menos a minha, é cada vez maior. Dou conta que ao longo do tempo a minha autoestima e autoconfiança são cada vez maiores, pois a minha experiência de vida, embora não seja muita, já me deu a entender que, independentemente das dificuldades, nunca devemos desistir.

### **E ao nível da tua carreira, achas que o futuro vai ser de muitos triunfos e alegrias?**

Sempre fui muito otimista e sempre tive presente que quando uma porta se fecha, há sempre uma janela que se abre e não devemos nunca desistir dos nossos sonhos, pois dias melhores virão certamente. Assim, eu acredito que o futuro ainda me reserva muitas coisas boas. Apesar disto, também sei que nem tudo é um “mar de rosas” e que para se conseguir algo tem de se fazer por isso. Desta forma, eu sempre defendi que o nosso futuro somos nós que o traçamos e que a sorte, é um conjunto de escolhas bem feitas.

### **Quais os teus próximos objetivos?**

Atualmente considero-me uma pessoa feliz e realizada, uma vez que já consegui realizar alguns sonhos que tinha em criança. No entanto, todos sabemos que o Homem é um ser insatisfeito por natureza e só está bem onde não está e, como tal, toda a nossa vida é um constante sonho à espera de ser vivido. Por conseguinte, mesmo já tendo algumas etapas concretizadas, tenciono sempre mais e melhor e só vou descansar quando tiver finalizado tudo aquilo que pretendo, coisa que é impossível e, por isso, novos objetivos aparecerão de certeza. Ainda para mais agora que o Karaté é considerado um desporto olímpico, sem dúvida que ser campeão olímpico é um sonho que me passa pela cabeça. Até lá, há que viver o dia-a-dia nunca esquecendo que se não trabalharmos e fizermos pela nossa vida, ninguém o fará por nós.

### **E junto do teu meio, da tua terra, dos teus familiares e amigos... o que te dizem? Como te apoiam?**

Todos nós passamos por fases menos boas e claro que há momentos em que pomos em



causa se todo o nosso esforço valerá a pena, pensando até mesmo em desistir, mas é nestes momentos que a família e os amigos entram, pois são eles que nos “empurram” para a frente, fazendo-nos acreditar que nada é por acaso e que tudo vale a pena. O apoio deles é essencial, porque nunca teria conseguido nada sem a sua ajuda, sem a sua força, sem o seu tempo desperdiçado a “aturar-me”, e como tal, todas as minhas vitórias também são deles, visto que eles também sofreram e lutaram por mim, algo que eu serei incapaz de esquecer, e que me fará andar sempre para a frente, tentando superar passo a passo cada dificuldade. Obviamente que também tenho de referir os meus sentidos, uma vez que eles são a minha maior fonte de inspiração, devido a todas as suas conquistas, à sua enorme qualidade técnica e à sua dedicação ao passarem-me todo o seu conhecimento.

### **E Pinhel... sentes que levas Pinhel sempre contigo?**

Obviamente que sim. Pinhel fará sempre parte da minha vida, afinal de contas foi onde eu fui criado e vivi quase toda a minha vida, é onde tenho os meus amigos e a minha família, é onde estudo... Seria impossível eu não levar isto comigo, até porque é este sentimento de humildade que nos caracteriza como verdadeiros seres humanos, sem nunca negarmos as nossas origens e, portanto, aquilo que somos. Além do mais, isto só demonstra que ao contrário do que muitas pessoas pensam, nós no Interior também temos qualidade e competência para elevar o nome de Portugal.

### **O que tens visto evoluir na cidade e no concelho, nos últimos anos?**

Tem-se verificado um crescimento que permite ter Pinhel como uma referência em tudo o que organiza. Ultimamente tem-se apostado também em novos equipamentos como o Estádio e as Piscinas que vão permitir aumentar a qualidade do treino e assim poder competir a um nível mais alto. Vejo com bons olhos esta evolução que irá certamente melhorar a qualidade de vida das pessoas.

### **Queres deixar uma mensagem aos teus seguidores e amigos, assim como aos pinhelenses em geral?**

Aproveito a oportunidade para agradecer a todos o apoio e carinho que têm demonstrado para comigo. É de facto muito importante para mim. Também gostaria de lhes transmitir que o meu lema de vida é “treina enquanto os outros dormem, estuda enquanto os outros se divertem, persiste enquanto os outros descansam e então, vive o que eles sonham”, é isto que faz com que ao acordar pense sempre em “fazer acontecer” aquilo que me enche a alma e me deixa de coração cheio. Acreditem sempre em vocês e nunca se esqueçam que um vencedor é apenas um perdedor que tentou mais vezes. Nunca, mas mesmo nunca, deixem o fracasso de um momento estragar o sonho de uma vida.



# XXIV Feira das Tradições

e atividades económicas

A MELHOR  
DE SEMPRE!  
100% autêntica



## INSCREVA-SE!

A FEIRA É TAMBÉM UMA OPORTUNIDADE

## PARA PROMOVER

## O SEU NEGÓCIO!



EMPRESAS • ASSOCIAÇÕES  
RESTAURAÇÃO • HOTELARIA  
EXPOSITORES PARTICULARES

Mais de 10.000m<sup>2</sup> de Área Coberta

+ 50 mil  
Visitantes



**Pinhel**  
1.2.3. MARÇO 2019  
Centro Logístico

# CINEMA

EM CARTAZ...



JANEIRO

DIAS

4 E 6

**ENGENHOS  
MORTÍFEROS**

(FICÇÃO CIENTÍFICA - M12)

SEXTA-FEIRA - 21H30  
DOMINGO - 21H30



JANEIRO

DIAS

11 E 13

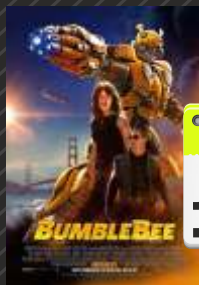
**O REGRESSO  
DE MARY POPPINS**

(FANTASIA - MG)

SEXTA-FEIRA - 21H30  
DOMINGO - 16H00 / 21H30



**Pinhel**  
cidade falcão



JANEIRO

DIAS

18 E 20

**BUMBLEBEE**

(FICÇÃO CIENTÍFICA / AVENTURA / AÇÃO - M12)

SEXTA-FEIRA - 21H30  
DOMINGO - 21H30



JANEIRO

DIAS

25 E 27

**CREED II**

(DRAMA/AÇÃO - M12)

SEXTA-FEIRA - 21H30  
DOMINGO - 21H30

**CINETEATRO SÃO LUÍS - PINHEL**



**GRUPO DE CONCERTINAS DE ALVERCA DA BEIRA**  
**13 JANEIRO 15H00**  
**ROQUE**

**GRUPO DE CONCERTINAS DO SAFURDÃO**  
**20 JANEIRO 15H00**  
**MALTA**

**GRUPO DE CONCERTINAS DE FREIXEDAS**  
**27 JANEIRO 15H00**  
**CHEIRAS**



1
2
3
4
5
6
7
8
9
10
11
12
13
14
15
16
17
18
19
20
21
22
23
24
25
26
27
28
29
30
31

# Mercado da Agricultura Familiar



## Pinhel

Praça Sacadura Cabral

das 10h00 às 13h00

**20 JANEIRO**

**17 FEVEREIRO**

**17 MARÇO**

Aqui poderá provar  
e adquirir os melhores  
produtos do concelho!





# "Traços de uma Mãe"

## Exposição de Desenho de José César Manta

CAPELA DE SANTA RITA - PINHEL

**ATÉ 12 DE MARÇO**



"A exposição "Traços de uma Mãe" propõe-se despertar um olhar para a beleza, a sinuosidade e as formas de animais que são filhos da natureza... A palavra "Mãe" simboliza essa natureza. Se ele (o desenho) for bonito o suficiente para atrair a atenção do olhar, mesmo que por um só segundo, terei a certeza de que valeu a pena, de que o visitante se vai dedicar em apreciar mais os "filhos" da natureza na sua próxima observação."

JCM

# "O Tronco e o Chão"

## Exposição de Escultura de Telmo Revez

CASTELO DE PINHEL

**ATÉ 12 DE MARÇO**



Trata-se de uma exposição de peças heterogéneas com recurso a pedra e madeira. O escultor autodidata Telmo Revez tem 41 anos e é natural de Lisboa. Vive e trabalha em Avô (Oliveira do Hospital) e expõe regularmente, sendo esta a sua atividade principal.

Organização: **Município de Pinhel**  
Casa da Cultura

1

2

3

4

5

6

7

8

9

10

11

12

13

14

15

16

17

18

19

20

21

22

23

24

25

26

27

28

29

30

31

JANEIRO

# Tardes nos Museus

📍 CASA DA CULTURA

**DOMINGOS 15H00**

Dar a conhecer a riqueza e diversidade dos patrimónios concelhios às gentes do concelho através de uma visita aos museus da Casa da Cultura é o objetivo da iniciativa "Tardes nos Museus" que vai ter início em janeiro e que vai repetir-se todos os meses. A participação estará sujeita a inscrição, processo que irá decorrer em articulação com as Juntas de Freguesia.

*SESSÕES:*

**20 JANEIRO**

**ALVERCA DA BEIRA**

**17 FEVEREIRO**

**ATALAIA**

**17 MARÇO**

**AZÊVO**

# **PINHEL** **+ATIVO**

**GINÁSIO ABERTO À FAMÍLIA**

**DAS 10H00 ÀS 12H30**

**(GINÁSIO DO PAVILHÃO MULTIUSOS)**

**SÁB. 26 JANEIRO**

**SÁB. 23 FEVEREIRO**

**SÁB. 30 MARÇO**



**Pinhel**  
cidade falcão

**PRATIQUE DESPORTO, PELA SUA SAÚDE!**

# MUSEU *à noite*

Conhecer a nossa identidade cultural e refletir sobre as problemáticas inerentes ao estudo, valorização e divulgação dos patrimónios são alguns dos objetivos das conferências informais do Museu à Noite realizadas na última quinta-feira de cada mês.

**31 JANEIRO - 21H00**

**O RETÁBULO QUINHENTISTA  
DA MISERICÓRDIA DE PINHEL**

Prof<sup>a</sup> Doutora Joana Balsa de Pinho  
CASA DA CULTURA DE PINHEL

**28 FEVEREIRO - 21H00**

**28 MARÇO - 21H00**



# Fevereiro

1

2

3

4

5

6

7

8

9

10

11

12

13

14

15

16

17

18

19

20

21

22

23

24

25

26

27

28



## 14 Fevereiro Visite Pinhel e deixe-se apaixonar!





1  
2  
3  
4  
5  
6  
7  
8  
9  
10  
11  
12  
13

# ALDEIAS EM FESTA

14 **GRUPO DE CONCERTINAS DO CDEP**

15 **3 FEVEREIRO 15H00**

16 **REIGADINHA**

17 **GRUPO DE BOMBOS DE SÃO BERNARDO**

18 **10 FEVEREIRO 15H00**

19 **ALVERCA DA BEIRA**

20 **GRUPO DE CONCERTINAS DA CASA DO POVO DE PINHEL**

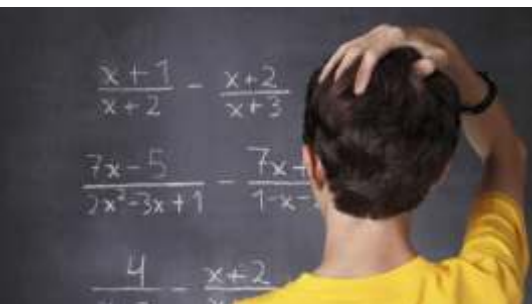
21 **24 FEVEREIRO 15H00**

22 **SANTA EUFÊMIA**



# “Combate ao Insucesso Escolar”

ESCOLAS DO CONCELHO   
**FEVEREIRO**



Abordar a problemática do insucesso escolar e delinear estratégias que possam atenuar quer o abandono quer o insucesso é o desafio e objetivo de um conjunto de ações de sensibilização a levar a efeito junto da comunidade escolar.

Organização: **Município de Pinhel | Educação**  
**Agrp. Escolas de Pinhel | GNR - Escola Segura**

## Assinatura de Protocolo de Geminação Pinhel - Guijuelo

GUIJUELO - SALAMANCA   
**SÁB. 2 FEVEREIRO**



Inserido num dos principais eventos da vila de Guijuelo – “La Matanza Típica”, vai ser assinado o Protocolo de Geminação que junta no casamento perfeito, Guijuelo e Pinhel, com base nas suas principais características endógenas e na sua riqueza cultural e patrimonial, de agora em diante partilhadas nesta intenção de cooperação transfronteiriça.

Organização: **Ayuntamiento de Guijuelo**  
**Município de Pinhel**

1

2

3

4

5

6

7

8

9

10

11

12

13

14

15

16

17

18

19

20

21

22

23

24

25

26

27

28

FEVEREIRO

# 10º Aniversário Grupo de Concertinas de Safurdão

📍 SAFURDÃO

**SÁB. 9 FEV. 14H00**

No intuito de assinalar o seu 10º Aniversário, dia 9 de fevereiro o Grupo de Concertinas de Safurdão vai organizar um Encontro de Tocadores de Concertinas.



Organização: **Grupo de Concertinas de Safurdão**  
Apoio: **Município de Pinhel**

# Dia dos Namorados Serenatas de São Valentim

📍 PINHEL

**QUI. 14 FEVEREIRO**

No amor, em tudo o que toca ao amor, existem tradições que se mantêm e persistem em vincar um determinado estado de espírito. Uma serenata traduz toda a simplicidade que rodeia um sentimento de amor, replicado no som e nas cordas de uma guitarra, com a lua como supremo e divino teto...

Retratar a saudade e a poesia, como a forma mais fácil de declarar o amor – são estes os momentos que a Universidade Sénior de Pinhel vai trazer até todos no Dia de São Valentim, também conhecido como Dia dos Namorados.



Organização: **Município de Pinhel | Universidade Sénior de Pinhel**

5

6

7

8

9

10

11

12

13

14

15

16

17

18

19

20

21

22

23

24

25

26

27

28



# Jornadas de **Desporto**

**Pela Sua Saúde**  
**Os Mitos da Sociedade Moderna**

## **Pinhel**

**15 E 16 FEVEREIRO**

**SEXTA-FEIRA 15 | 21H00-23H00**

**SÁBADO 16 | 10H00-12H00**

**Preletor**

**Pedro de Medeiros | Personal Trainer**

*Licenciado em Ciências do Desporto, Pós-graduado em Qualidade de Vida e Autonomia Funcional na 3ª Idade e Mestre em Treino de Alto Rendimento*

1

2

3

4

5

6

7

8

9

10

11

12

13

14

15

16

17

18

19

20

21

22

23

24

25

26

27

28

FEVEREIRO

Tradições e Costumes Populares

# A Matança do Porco

MALTA - PINHEL

**SÁB. 16 FEVEREIRO**Organização: **Comissão de Festas de Malta  
Freguesia de Pinhel**

Visita Guiada

# Caminhos com História

**"Da ponte velha do Côa a Pinhel"**

PINHEL

**DOM. 24 FEV 09H00**

Em fevereiro, os "Caminhos com História" estão de regresso para mais um interessante conjunto de visitas guiadas que irão decorrer sempre no último domingo do mês.

Na primeira saída de 2019, as atenções vão estar viradas para os caminhos medievais, a travessia do Côa e da ribeira das Cabras nos períodos medieval e moderno.

**Inscrições gratuitas mas obrigatórias.****Saída junto à Câmara Municipal, às 09h00.**Organização: **Município de Pinhel  
Casa da Cultura**



# MARÇO

DIA INTERNACIONAL DA MULHER



# 8 MARÇO

*"A beleza de uma mulher está na força do seu caráter e na generosidade do seu coração."*

1

2

3

4

5

6

7

8

9

10

11

12

13

14

15

16

17

18

19

20

21

22

23

24

25

26

27

28

29

30

31

# **XXIV Feira das Tradições** *e atividades económicas*

*Preservação  
Ambiental*

**Exposições**

**Tasquinhas**

**Concertos**

**Espaço Sabores**

**Tradições e Costumes**

**Música Popular**

# **Pinhel**

**1.2.3. MARÇO 2019**

 **Centro Logístico**



# SEXTA-FEIRA 1

14h00 - **DESFILE CARNAVALESCO** com a Comunidade Escolar  
**Ruas da Cidade; Final em frente à Câmara Municipal**

17h00 - **INAUGURAÇÃO OFICIAL** da 24ª Feira das Tradições  
- Cerimónia de Assinatura do Protocolo de Geminação com Guijuelo – Espanha  
**Palco Freguesias**

21h00 - **ACADEMIA DE MÚSICA DE PINHEL** – Concerto  
Academia de Música de Pinhel, Banda Filarmónica de Pinhel e Universidade Sénior  
**Palco Freguesias**

22h30 - **VOLTA & MEIA**  
**Palco Super Bock**

00h00 - Encerramento dos Pavilhões de Exposições

00h00 - **AMOR ELECTRO**

**Palco Super Bock**

01h30 - **NÃO HÁ 2 SEM 3**

**Palco Super Bock**

03h00 - **JOANA PEREZ** DJ Cidade FM

**Palco Super Bock**



[cidade\_fm]

# AMOR ELECTRO

# JOANA P E R E Z



# SÁBADO 2

10h00 - Abertura da Feira e dos espaços de exposição

14h30 - **COLÓQUIO “PRESERVAÇÃO AMBIENTAL”**

- Entrega de prémios do Concurso de Fotografia Objetiva Pinhel 2018

**Sala Colóquios**

17h30 - **BANDA FILARMÓNICA DE PÍNZIO**

**Palco Freguesias**

21h00 - **2 ROLL – ACOUSTIC**

**Palco Super Bock**

21h30 - **TROVAS DA BEIRA** (Música Tradicional Portuguesa)

**Palco Freguesias**

00h00 - Encerramento dos Pavilhões de Exposições

23h30 - **CARLÃO**

**Palco Super Bock**

01h00 - **DEE JOKERS**

**Palco Super Bock**

03h00 - **CLUB BANDITZ DJ's**

**Palco Super Bock**



## CARLÃO

Club  
Banditz



**A MELHOR  
DE SEMPRE!**  
100% autêntica

**+ 50 mil  
Visitantes**

# DOMINGO 3

10h00 - Abertura da Feira e dos espaços de exposição

15h00 - **A NOSSA MÚSICA, A NOSSA CULTURA**

Atuação dos Grupos de Música Tradicional do concelho de Pinhel

## **Palco Freguesias e Pavilhões**

- Grupo de Bombos São Bernardo – Quintã dos Bernardos
- Grupo de Concertinas do CDEP - Pinhel
- Grupo de Concertinas de Safurdão
- Grupo de Concertinas de Freixedas
- Grupo de Concertinas da Casa do Povo de Pinhel
- Grupo de Concertinas de Alverca da Beira
- Rancho Folclórico "A Flor do Campo" de Souropires

21h30 - **GRUPO KAPITAL**

**BAILE DE CARNAVAL e CONCURSO DE MÁSCARAS**

**Palco Super Bock**

23h30 - **ANA MOURA**

**Palco Super Bock**

**GRUPO KAPITAL** (continuação)

23h00 - Encerramento

dos Pavilhões de Exposições

02h00 - **DJ MENINO DA FAVELA**

**Palco Super Bock**



# ANA MOURA

# MENINO FAVELA

1  
2  
3  
4  
5  
6  
7  
8  
9  
10  
11  
12  
13  
14  
15  
16  
17  
18  
19  
20  
21  
22  
23  
24  
25  
26  
27  
28  
29  
30  
31

MARÇO

# Dia Internacional da Poesia

## Café com Poesia e Estendal Poético

📍 LARGO MINISTRO DUARTE PACHECO - PINHEL  
**QUI. 21 MAR. 09H00**

Com a chegada da primavera, o Município de Pinhel pretende abordar as várias temáticas desta época, desenvolvendo um conjunto de ações que despertem os munícipes para lendas, lugares e tradições do nosso concelho.

É neste contexto que se inserem as atividades associadas ao Dia Internacional da Poesia. Acompanhe-nos neste percurso e deixe-se encantar com a “nossa terra” e com os nossos poetas, tanto na forma de um estendal com vários poemas, assim como no contacto com os mais conceituados autores e poetas... num café perto de si!

Organização: **Município de Pinhel | Educação**  
**Universidade Senior de Pinhel**

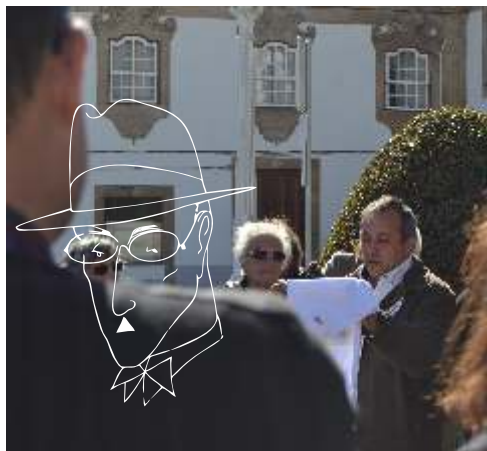


# IV Encontro de Poetas Pinhelenses

📍 CASAS DO JUÍZO - VALE DO CÔA  
**SÁB. 23 MAR. 21H30**

No intuito de comemorar quatro anos de existência e o Dia Mundial da Poesia, o Movimento Poético realiza o IV Encontro Anual de Poetas Pinhelenses, homenageando o Povo como autor coletivo.

Organização: **Movimento Poético Pinhelense**  
**Freguesia de Vale do Côa**



# “Sem tempo para ser Criança”

## Felisberto Marques Reigado

CASA DA CULTURA   
DOM. 24 MAR. 15H30

**Felisberto Marques Reigado é natural de Cidadelhe e “começou a trabalhar no campo ainda antes de entrar na escola primária”.**

O livro “Sem tempo para ser Criança” é uma autobiografia que também faz um resumo da localização geográfica e das características dos solos e da sociedade de Cidadelhe, descrevendo o traçado do rio Côa e do seu afluente, o Massueime, sem esquecer as ribeiras das Cabras, dos Gaiteiros e outras que correm para o rio Côa e lhe reforçam a corrente.

Apoio: **Município de Pinhel**



## Caminhada

### Dia Mundial da Água

#### CIDADE DE PINHEL

DOM. 24 MAR. 09H00

A fim de sensibilizar para a importância da água mas também para o problema da sua escassez, o Município de Pinhel promove uma caminhada de contacto com a Natureza e, em particular com os cursos de água que atravessam o concelho.

**Inscrições gratuitas mas obrigatórias.**  
**Saída junto à Câmara Municipal, às 09h00.**

Organização: **Município de Pinhel**  
**Desporto**

1  
2  
3  
4  
5  
6  
7  
8



# Trovas de Domingo Trovas da Beira

8  
9

**Grupo de Música Tradicional**

9  
10

**SOUROPIRES**

10  
11

**DOM. 24 MAR. 15H00**

11  
12

Organização: **Município de Pinhel**

13  
14  
15  
16

# Visita Guiada Caminhos com História "Particularidades da Igreja de Espedrada"

17  
18

**ESPEDRADA - FREIXEDAS**

18  
19

**DOM. 31 MAR. 09H00**

19  
20  
21  
22  
23

Visita à localidade de Espedrada, Freguesia de Freixedas, onde a igreja matriz tem uma orientação diferente do habitual, sendo a sua padroeira Nossa Senhora da Conceição, que por muitos também é chamada de "Nossa Senhora da Esperada".

24

**Inscrições gratuitas mas obrigatórias.**

25

**Saída junto à Câmara Municipal, às 09h00.**

26  
27  
28

Organização: **Município de Pinhel**  
**Casa da Cultura**

29  
30  
31

**pág.32 | Agenda Cultural Jan. Fev. Mar. '19**





PAPIER PRODUÇÕES  
APRESENTA GRANDE COMÉDIA

João  
Brás



Carla  
Janeiro



João  
Pinho



Sofia  
Lopes



# Contado Ninguém Acredita!

Terapia de Casais

TEXTO: Paulo Sacaldassy

**SÁB. 30 MARÇO 21H30**  
**CINETEATRO SÃO LUÍS - PINHEL**

ELABORAÇÃO TÉCNICA

AUTORIA: Paulo Sacaldassy | DIREÇÃO: Flávio Gil | DIREÇÃO MUSICAL: Tiago Isidro  
ELenco: João Brás, Carla Janeiro, João Pinho e Sofia Lopes. | CONCEÇÃO CÉNICA: Patrícia Cristina  
DIREÇÃO TÉCNICA: Henrique Bezerra | GRAFISMO: Antonio Cavalcanti  
PRODUÇÃO: Fernando Beja | Papier Produções - 917.762.743

**XXIV Feira  
das Tradições**  
e atividades económicas

**Pinhel**

**A MELHOR  
DE SEMPRE!**  
100% autêntica



**DOM. 3 MARÇO**

**ANA MOURA**

**Palco Super Bock**

**1.2.3. MARÇO 2019**

**Centro Logístico de Pinhel**



**Vitalis**  
ÁGUA MINERAL NATURAL



# CONTACTOS

AGENDA CULTURAL

eventos@cm-pinhel.pt | 271 410 000

## ▶ Câmara Municipal de Pinhel

Largo Ministro Duarte Pacheco | 6400-358 Pinhel

Tel: 271 410 000

cm-pinhel@cm-pinhel.pt

## ▶ Loja do Município

apoio.municipe@cm-pinhel.pt

## ▶ Biblioteca Municipal

Rua Fonte do Bispo | 6400-372 Pinhel

Tel: 271 410 000

biblioteca@cm-pinhel.pt

## ▶ Centro de Congressos Desportivos e Exposições de Pinhel

Av. Gago Coutinho | 6400-467 Pinhel

Tel: 961 254 425

desporto@cm-pinhel.pt

## ▶ Posto de Turismo

Praça Sacadura Cabral | 6400-444 Pinhel

Tel: 961 296 796

## ▶ CPCJ Pinhel

Tel: 271 410 000 / 918 779 344

cpj.pinhel@cm-pinhel.pt

## ▶ Gabinete de Apoio ao Investidor

pt2020@cm-pinhel.pt

## ▶ Gabinete de Apoio ao Agricultor

gabinete.agricultor@cm-pinhel.pt

## ▶ Gabinete de Apoio ao Emigrante

gabinete.emigrante@cm-pinhel.pt

## ▶ Gabinete de Ação Social

acao.social@cm-pinhel.pt

## ▶ Gabinete de Educação

educacao@cm-pinhel.pt

## ▶ Secção de Águas

aguas@cm-pinhel.pt

## ▶ Gabinete do Ambiente e Espaços Verdes

gabinete.ambiente@cm-pinhel.pt

gabinete.florestal@cm-pinhel.pt

## ▶ Serviço Municipal de Proteção Civil

proteccao.civil@cm-pinhel.pt

## ▶ Academia de Música de Pinhel

Tel: 961 254 646

academia.musica@cm-pinhel.pt

## ▶ Casa da Cultura

Largo dos Combatentes | 6400-348 Pinhel

Tel: 962 253 601

museu@cm-pinhel.pt

## ▶ Piscinas Municipais

Tel: 961 017 440

piscina@cm-pinhel.pt

## ▶ GNR - Guarda Nacional Republicana

Rua da Guarda Nacional Republicana | 6400-447 Pinhel

Tel: 271 410 130

## ▶ Bombeiros Voluntários Pinhelenses

Largo Capitão Azevedo, 1 | 6400-327 Pinhel

Tel: 271 412 211

## ▶ Centro de Saúde de Pinhel

Avenida D. José I, 4 | 6400-490 Pinhel

Tel: 271 410 060

cspinhel@ulsguarda.min-saude.pt

## ▶ Junta de Freguesia de Pinhel

Rua Conde Ferreira, nº 25 | 6400-370 Pinhel

Tel/Fax: 271 413 937

fregpinhel@sapo.pt

www.freguesiadepinhel.net

## ▶ IEFP - Centro de Emprego de Pinhel

Rua Silva Gouveia, 30 | 6400-455 Pinhel

Tel: 271 093 960

## ▶ Segurança Social - SLA Pinhel

Rua Silva Gouveia, 30 | 6400-455 Pinhel

Tel: 300 502 502

## ▶ CTT Correios

Largo José Dias Coelho, 1 | 6400-999 Pinhel

Tel: 271 410 030

## ▶ CLDS 3G Pinhel

Tel: 919 717 301

cds3gpinhel@gmail.com

## ▶ RLIS - Rede Local de Intervenção Social

Tel: 966 920 854

rlis.pinhel@gmail

## ▶ Farmácia Central

Avenida Carneiro de Gusmão, 8 | 6400-337 Pinhel

Tel: 271 412 528

## ▶ Farmácia Santos

Rua da República, 31 | 6400-440 Pinhel

Tel: 271 412 274

## ▶ Farmácia Nova

Avenida Carneiro de Gusmão, 99 | 6400-337 Pinhel

Tel: 271 411 112

# xxiv Feira das Tradições

e atividades económicas

# Pinhel

A MELHOR  
DE SEMPRE!  
100% autêntica



+ 50 mil  
Visitantes

1 MAR.

**AMOR ELECTRO**

JOANA PEREZ

VOLTA & MEIA

NÃO HÁ 2 SEM 3

2 MAR.

**CARLÃO**

CLUB BANDITZ

2 ROLL

DEE JOKERS

3 MAR.

**ANA MOURA**

GRUPO KAPITAL

MENINO DA FAVELA

BREVEMENTE À VENDA

# PULSEIRA

PARA OS 3 DIAS DO EVENTO

**1.2.3. MARÇO 2019**  
Centro Logístico de Pinhel

[www.cm-pinhel.pt](http://www.cm-pinhel.pt)



**Vitalis**  
ÁGUA MINERAL NATURAL